



**Undersøking av førekomstar av lita ramslaukfluge på  
Nordre Nordmøre og i Trøndelagsfylka, vår/sommar 2011**

Bioreg AS Rapport 2011 : 14

# BIOREG AS

## Rapport 2011:14

<b>Utførende institusjon:</b> Bioreg AS	<b>Kontaktpersonar:</b> Finn Oldervik	<b>ISBN-nr.</b> 978-82-8215-161-0
<b>Prosjektansvarlig:</b> Finn Oldervik	<b>Finansiert av:</b> Fylkesmannen i Hordaland, Miljøvernavdelinga ved Olav Overvoll.	<b>Dato:</b> 20. juni 2011
<b>Referanse:</b> Oldervik, F. G. 2009. Undersøking av førekomstar av lita ramslaukfluge på Nordre Nordmøre og i Trøndelagsfylka vår/sommar 2011. Bioreg AS Rapport 2011 : 14. ISBN-nr. 978-82-8215-161-0		
<b>Referat:</b> Etter avtale med Fylkesmannen i Hordaland, har Bioreg AS gjort ei registrering av førekomstar av ramslauk og lita ramslaukfluge i Aure kommune på Nordre Nordmøre og i Trøndelagsfylka. Undersøkinga har gått føre seg i tidsrommet 22. mai til 13. juni 2011. Det vart funne fleire lokalitetar med lita ramslaukfluge i Aure, men fluga ser ut til å mangla lengst vest i kommunen. I Trøndelagsfylka er det dokumentert svært få lokalitetar der det veks ramslauk, men vi fekk undersøkt dei tre som er dokumentert med belegg i herbariet i Trondheim. Trass i rikelege førekomstar av ramslauk, så kunne vi ikkje sjå at det var lita ramslaukfluge til stades på nokon av trøndelagslokalitetane.		
<b>3 emneord:</b> Biologisk mangfald Ramslauk Lita ramslaukfluge		

**Figur 1. Framsida viser miljø frå ramslauklokaliteten på Storfosna i Ørland kommune i Sør-Trøndelag. Som vi ser var det ikkje like lett å ta seg fram alle stadar innan lokaliteten. Her ser vi Oddvar Olsen som strevar seg fram blant einer og storblokk. (Foto; Karl Johan Grimstad ©).**

## **FØREORD**

På oppdrag frå Fylkesmannen i Hordaland ved Olav Overvoll har Bioreg AS gjort ei undersøking av førekomst av lita ramslaukfluge på Nordre Nordmøre i Møre og Romsdal, samt i Trøndelagsfylka. Dette notatet er eit samandrag av det som er utført av undersøkingar og registreringar i mai/juni 2011 av ramslauk og lita ramslaukfluge.

For oppdragsgjevaren har Olav Overvoll vore kontaktperson, og for Bioreg AS er det Finn Oldervik som har hatt denne rollen. Oldervik har også samla tilgjengeleg eksisterande kunnskap og skrive notatet og i tillegg deltok Oddvar Olsen, Volda og Karl Johan Grimstad, Hareid på Trøndelagsturen.

Vi takker Fylkesmannens Miljøvern avdeling i Hordaland ved nemnde Olav Overvoll for oppdraget og dei to sunnmøringane for god hjelp i dei tre lokalitetane som vart undersøkt i Trøndelag.

Aure 20. juni 2011

**FINN OLDERVIK**

## 1 INNLEIDING

Dette notatet er ei oppsummering av det som vart registrert ved ei undersøking av førekomstar av lita (og stor) ramslaukfluge på Nordre Nordmøre og i Trøndelagsfylka i mai/juni 2011.

## 2 METODE

### 2.1 Eksisterande kunnskap om lokalitetar med førekomstar av ramslauk.

Eksisterande opplysningar er henta inn frå DN's Naturbase og frå ei herbarieutskrift frå NTNU i Trondheim. Dessutan er lokalkunnskap om plantelivet i Aure nytta for å finna fram til førekomstar av ramslauk som kunne vera aktuelle for undersøking. I Trøndelagsfylka vart dei aktuelle kommunane for ramslaukførekomstar kontakta på førehand, samt at grunneigarar også vart førespurd der det mangla kunnskap i kommuneadministrasjonen eller i andre offentlege miljø. Botanikar, Jarle Inge Holten hadde levert herbariebelegg frå Storfosna, og vart intervjuet om førekomsten der.

### 2.2 Naturfagleg undersøking av Bioreg AS

Aktuelle lokalitetar i Aure har vorte oppsøkt og undersøkt for både for førekomstar av ramslauk og av ramslaukfluger. Også nokre lokalitetar som vi meinte hadde potensial for ramslaukførekomstar vart oppsøkt og undersøkt. Dei tre kjende lokalitetane i Trøndelag vart oppsøkt på same dag. I tillegg til Finn Oldervik frå Bioreg, deltok også Oddvar Olsen og Karl Johan Grimstad ved dette høvet.

## 3 LOKALITETAR OG RESULTAT

### 3.1 Førekomstar av ramslaukfluge i Aure kommune i Møre og Romsdal, samt undersøking av potensielle førekomstar i Trøndelag.

Kartlegginga føregjekk i tidsromet frå 22. mai til 13. juni 2011.

**Lokalitet nr. 1, Todalsdalen i Aure kommune, Møre og Romsdal**, lengst aust i kommunen. Lokaliteten vart oppsøkt og undersøkt den 22. mai 2011. Her kjende ein til frå før at det vaks ramslauk, og fordi det var tydeleg spor etter larver (miner), så vart det konstatert førekomst av lita ramslaukfluge på denne lokaliteten.

Resultat; Funn av ramslauk og konstatert førekomst av ramslaukfluge.

**Lokalitet nr. 2, Hosteggli i Mjosundet, Ertvågsøya i Aure kommune, Møre og Romsdal.** Denne vart oppsøkt og undersøkt den 23. mai 2011. Der er det berre ein liten bestand av ramslauk, men det vart funne tydelege spor etter larvegnag der også. Det er forresten ein stor førekomst berre nokre hundre meter unna denne vesle, men den ligg høgre oppe i ei bratt sørvendt li.

Resultat; Fann både ramslauk og ramslaukfluge.

**Lokalitet nr. 3, Myrvang på Tustna, vest i Aure kommune, Møre og Romsdal (Naturtypelokalitet; BN00038616).** Vi kjende til at det var ramslauk på denne lokaliteten frå før og den vart oppsøkt og undersøkt den 2. juni 2011. Trass i grundig leiting, så fann vi ikkje spor etter ramslaukfluger på denne lokaliteten.

Resultat; Fann ramslauk, men ikkje ramslaukfluge.

**Lokalitet nr. 4, Storhaugen på øya Tustna i Aure kommune, Møre og Romsdal (Naturtypelokalitet nr. BN00038621).** Lokaliteten ligg noko lenger vest enn den førre og i følgje naturbase skal det vera registrert ramslauk der. Lokaliteten vart oppsøkt og undersøkt den 5. juni 2011. Trass i ein grundig undersøking var det ikkje muleg å finna ramslauk på denne lokaliteten no. Enten må førekomsten vera svært liten, eventuelt kan det vera ei feilregistrering.

Resultat; Fann ikkje ramslauk på lokaliteten.

**Lokalitet nr. 5, Lia vest på Ertvågsøya i Aure kommune, Møre og Romsdal.** Lia vest på Ertvågsøya vart oppsøkt og undersøkt den 7. juni 2011. Dette er ein edellauvskogslokalitet med artar som myske, sanikkel, turt, tyrihjelms osv, men vi fann ikkje ramslauk her.

Resultat; Fann ikkje ramslauk på lokaliteten

**Lokalitet nr. 6, Bukkhellaren på Storfosna i Ørlandet kommune i Sør-Trøndelag.** Lokaliteten vart undersøkt den 10. juni 2011 og det var Karl Johan Grimstad og Oddvar Olsen som utførte undersøkinga. Det var massevis av ramslauk mellom einer og storblokk (UTM 32V N = 7057224 A = 521730), men vi såg ikkje spor etter ramslaukfluge. Link til kart;  
<http://www.gislink.no/gislink/index.jsp?operation=config&mscid=1308600604968>

Resultat; Fann mykje ramslauk, men ikkje ramslaukfluge.





**Figur 2.** Biletet viser typisk miljø frå Bukkhellaren, lokaliteten på Storfosna i Ørland kommune, Sør-Trøndelag fylke. (Foto; Karl Johan Grimstad ©).



**Figur 3.** Også dette biletet er frå lokaliteten på Storfosna. Som ein ser så veks ramslauken mellom einer og storblokk på denne lokaliteten. (Foto; Karl Johan Grimstad ©).



**Lokalitet nr. 7. Ramsen, Stallvik i Bjugn kommune, Sør-Trøndelag.**

Lokaliteten vart oppsøkt og undersøkt same dag som den førre. Vi fann mykje ramslauk på lokaliteten (UTM 32V N = 7072230 A = 548232), men ikkje ramslaukfluge. Link til kart; <http://www.gislink.no/gislink/index.jsp?operation=config&mscid=1308598589812> .

Resultat; Fann mykje ramslauk, men ikkje ramslaukfluge.



Figur 4. Her ser ein det litt særskilde miljøet ramslauken vaks i ved Ramsen, Stallvik i Bjugn, Sør-Trøndelag. Riktig nok var det ikkje berre gran i området, men også ein del boreale lauvtre som bjørk, rogn mfl. I følgje grunneigaren, så skulle det også vera litt alm i omegn. (Foto; Karl Johan Grimstad ©).

**Lokalitet nr. 8. Ramslia i Leksvik kommune i Nord-Trøndelag.**

Lokaliteten vart oppsøkt og undersøkt same dag som nr. 6 og 7. Det var massevis av ramslauk på lokaliteten og mesteparten vaks mellom store bregnar som skogburkne og strutsevang (UTM 32V N = 7061853 A = 565638). Ikkje spor etter ramslaukfluge. Link til kart; <http://www.gislink.no/gislink/index.jsp?operation=config&mscid=1308599989046>

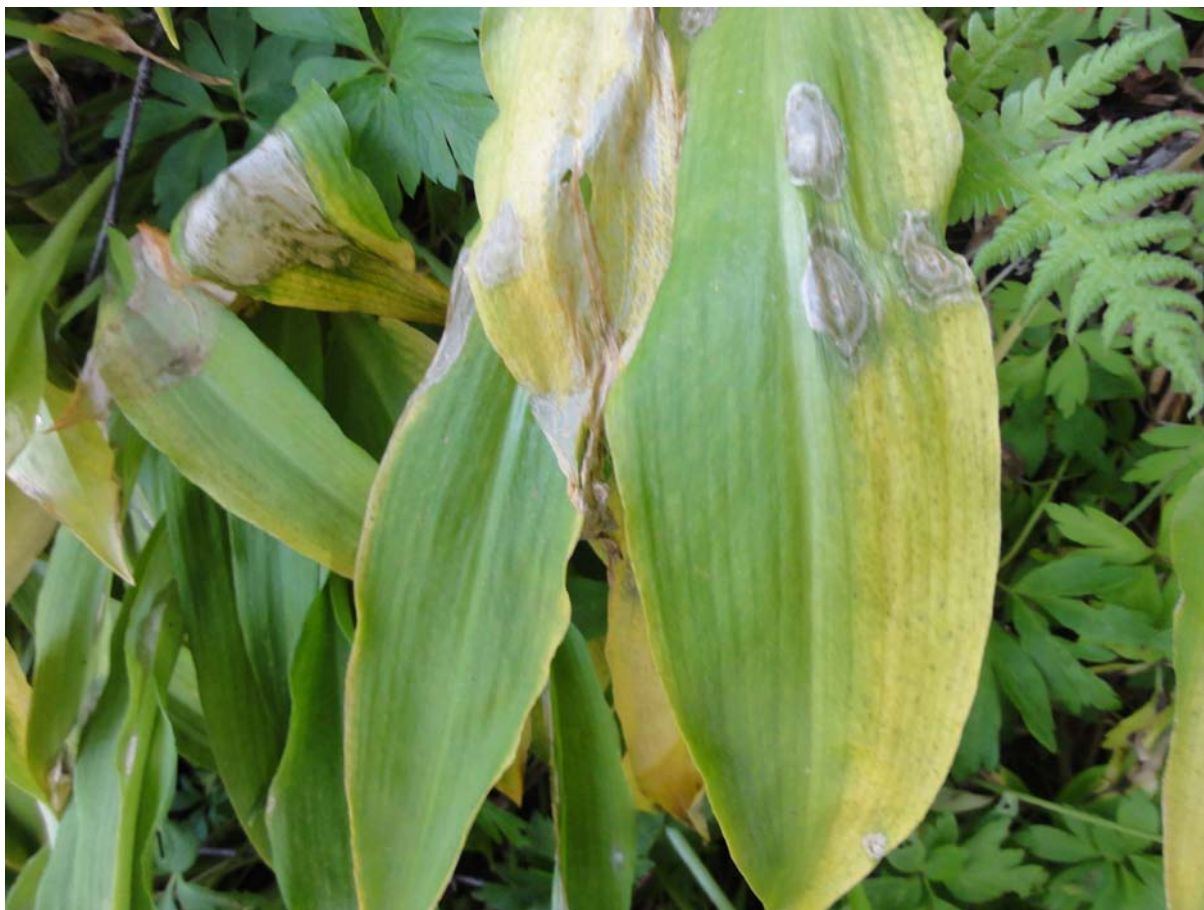
Resultat; Fann mykje ramslauk, men ikkje ramslaukfluge.





Figur 5. Dette bildet viser miljøet for ramslauk i Ramslia i Leksvik, Nord-Trøndelag. Typisk var storbregnemark med innslag av høgstaudar som tyrihjel, strandrør mfl. (Foto; Finn Oldervik ©).





Figur 6. Biletet viser ramslauk i Ramsliå som truleg er under angrep av ein rustsopp. I starten var det berre små oransje flekkar, men etter kvart utvida dei seg og vart til større bleike felt. Flekkane har i alle høve ingenting med lita ramslaukfluge å gjera. (Foto; Finn Oldervik ©).

**Lokalitet nr. 9, Fuglvågvatnet på vestsida av Ertvågsøya i Aure kommune, Møre og Romsdal.** Lokaliteten vart oppsøkt og undersøkt den 13. juni 2011 og vart undersøkt av Finn Oldervik. Lokaliteten ligg tett ved bygdevegen og det vart funne rikeleg med ramslauk der. Det vart også konstatert førekomstar av ramslaukfluge, då ein god del blad viste tydeleg at larvene av lita ramslaukfluge hadde forsynt seg.

Resultat: Funn av ramslauk og konstatert førekomst av ramslaukfluge.

**NB! Når det gjeld lokalisering av stadane med lita ramslaukfluge i Aure, så viser vi til artskart.**

#### 4

### KORT DISKUSJON OM DET SOM BLE OBSERVERT.

Ut frå det vi har funne ut, så kan det verka som nordgrensa for lita ramslaukfluge går i Aure ein stad, medan dei tre kjende lokalitetane i Trøndelagsfylka ser ut til å mangla fluga, - trass i relativt store førekomstar av ramslauk på dei tre lokalitetane. Årsaka til dette skal vi ikkje drøfta særleg inngåande, men kan henda vert lokalitetane der noko isolert i høve andre område med tettare ramslaukførekomstar.

## **5 KJELDER**

### **5.1 Skriftlege kjelder:**

1. Nielsen, T.R. 2011. Liten ramsløkflue. *Cheilosia fasciata* i Norge. - *Insekt-Nytt* 36:17-36.

### **5.2 Muntlege kjelder:**

1. Jarle Inge Holten, Nypev. 5, 7550 Hommelvik. Tlf. 913 24 272.
2. Inge Hagen, Sparebanken MidtNorge, Leksvik. Tlf. 951 55 399.
3. Oddvar og Laila Skjærset, Stallvik. /160 Bjugn. Tlf. 900 56 721.
4. Magnar Lien, 6698 Foldfjorden. Tlf. 481 88 812